

## Que pouvez- vous faire ?

- Parler doucement et clairement
- Utiliser des phrases courtes
- Rester calme et poli
- Rappeler régulièrement la date, l'heure et le lieu
- Apporter les affaires personnelles (lunettes, prothèse(s) dentaire(s), appareil auditif, articles d'hygiène, parfum)
- Créer un environnement habituel (photo, musique, lecture)
- Éviter un excès de visite
- Ne pas être trop exigeant
- Éviter les conflits et les discussions prolongées
- Participer au journal de bord



**Parlez-nous, communiquez-nous vos observations.**

**L'état de confusion aiguë est réversible et transitoire.**

**Les séquelles sont rares.**

**RS HÔPITAUX  
ROBERT  
SCHUMAN**

**Hôpital Kirchberg**  
9, rue Edward Steichen  
L-2540 Luxembourg  
T +352 2468-1

### **SERVICE REANIMATION / SOINS INTENSIFS DE L'HOPITAL KIRCHBERG**

9, rue Edward Steichen  
L-2540 Luxembourg  
Tél : (+352) 2468-5370  
Fax : (+352) 2468-5347

#### **Heures de visite :**

12h30 à 13h30  
18h00 à 19h30

### **SERVICE REANIMATION / SOINS INTENSIFS DE LA ZITHAKLINIK**

36, rue de Ste Zithe  
L-2763 Luxembourg  
Tél : (+352) 2888-4540  
Fax : (+352) 2888-5920

#### **Heures de visite :**

Le matin de 12h30 à 13h00  
Le soir de 18h00 à 19h00

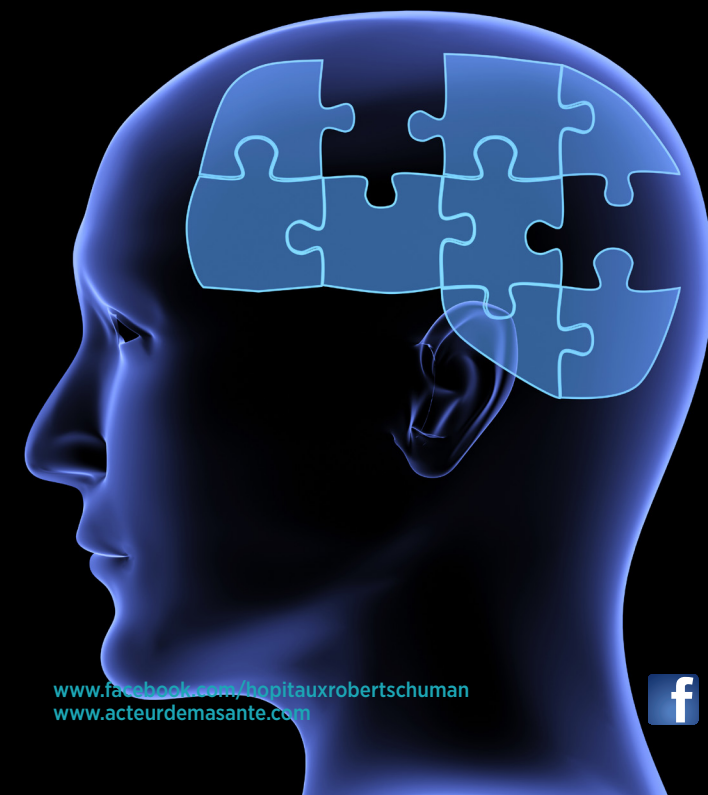
[www.hopitauxschuman.lu](http://www.hopitauxschuman.lu)



## **Délire : Etat de confusion aiguë**

[www.hopitauxschuman.lu](http://www.hopitauxschuman.lu)

**RS HÔPITAUX  
ROBERT  
SCHUMAN**



[www.facebook.com/hopitauxrobertschuman](http://www.facebook.com/hopitauxrobertschuman)  
[www.acteurdemasante.com](http://www.acteurdemasante.com)



## Qu'est-ce que la confusion aiguë ?

La confusion aiguë est un état qui apparaît soudainement et est souvent accompagné de troubles de la conscience et de l'attention.

## Signes et symptômes possibles :

- Désorientation dans le temps et l'espace
- Manque de concentration
- Réactions ralenties
- Hallucinations
- Angoisse
- Agressivité
- Apathie
- Agitation
- Manque de sommeil / insomnie
- Mouvements anormaux inappropriés parfois stéréotypés



## Causes possibles :

Un ou plusieurs facteurs déclencheurs comme :

- Infections
- Douleurs
- Sevrage (alcool, tabac, médicaments..)
- Traitements médicamenteux
- Environnement inhabituel
- Intervention chirurgicale
- État après réanimation cardiovasculaire
- Excès de stimulus (lumières, bruits, KT, monitoring..)
- Immobilisation
- Problèmes de communication (langue, lunettes, appareil auditif..)
- Déshydratation
- Stress

## Qui peut développer un état de confusion aiguë ?

En principe : tout le monde

Facteurs favorisants : âge avancé et démence

## Que pouvons-nous faire ?

- Prévenir
- Traiter les causes favorisantes
- Détecter de manière précoce
- Éviter les facteurs environnementaux favorisants (rythme jour/nuit, bruits...)
- Favoriser une orientation spatio-temporelle, donner des points de repère (horloge, calendrier...)
- Mettre en place si nécessaire un traitement médicamenteux
- Traiter la douleur
- Encourager une reprise rapide de la mobilité du patient



## Que veut-on éviter autant que possible ?

- Risques pour le patient et pour l'équipe
- Immobilisation des membres ou du corps
- Traitements médicamenteux excessifs

*NB: la mise en place de ces mesures de précaution est strictement réglementée*